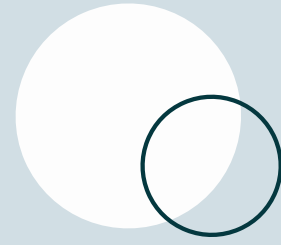




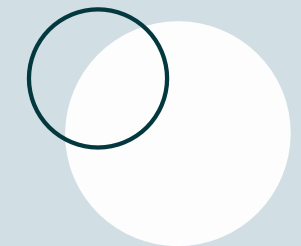
INVALSI

# Le prove INVALSI: la valutazione per migliorare

Bologna - Roma, 13 dicembre 2021



# Il sistema delle prove



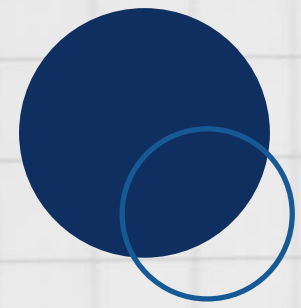
# Il panorama generale

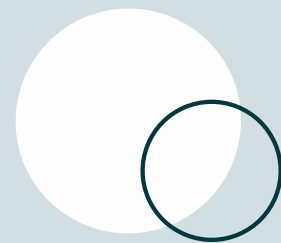
---

Oggi più di ieri, ma ancora più domani, le società moderne hanno il dovere di garantire ai propri giovani **buone competenze** per affrontare il loro futuro.

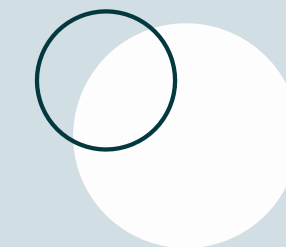
Un sistema educativo moderno può prosperare solo in un'ottica di libertà e autonomia delle scuole che però non va intesa come **derubricazione** al ribasso degli obiettivi tipici di un sistema scolastico. Libertà di percorso, ma non di traguardo, specie per le competenze di *base*.

**Accountability**, intesa come un sistema di virtù **modeste** (Dubnick)





# Le prove INVALSI 2021 della terza secondaria di primo grado



*Grado 8*



# I LIVELLI DI COMPETENZA - ITALIANO E MATEMATICA - Grado 8



LIVELLO 1

LIVELLO 2

LIVELLO 3

LIVELLI 4 e 5

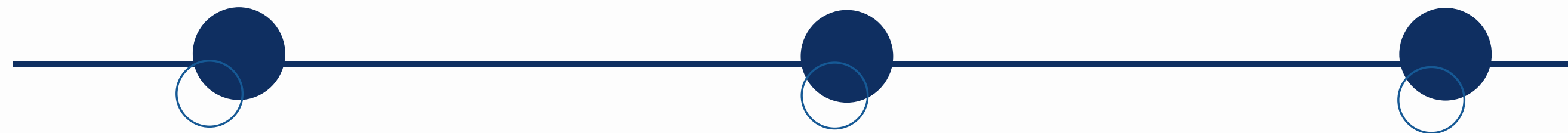
Livello **molto basso**  
corrispondente ai  
traguardi in uscita dalla V  
primaria (grado 5)

Livello **basso**  
corrispondente al mancato  
raggiungimento dei  
traguardi previsti al  
termine del primo ciclo  
d'istruzione (grado 8)

Livello **base**, in linea con i  
traguardi attesi in esito  
all'ultimo anno della scuola  
secondaria di primo grado  
(grado 8)

Livelli **alto** e **molto alto**

# I LIVELLI DI COMPETENZA - *READING* e *LISTENING* (QCER) - Grado 8



**pre - A1**

**A1**

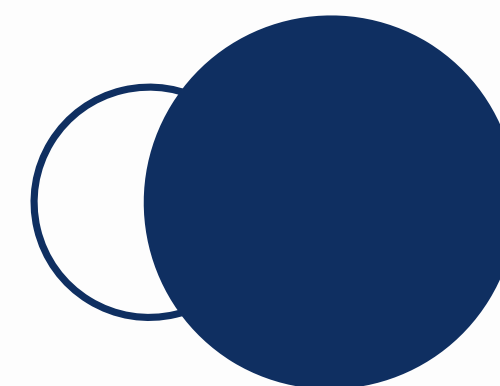
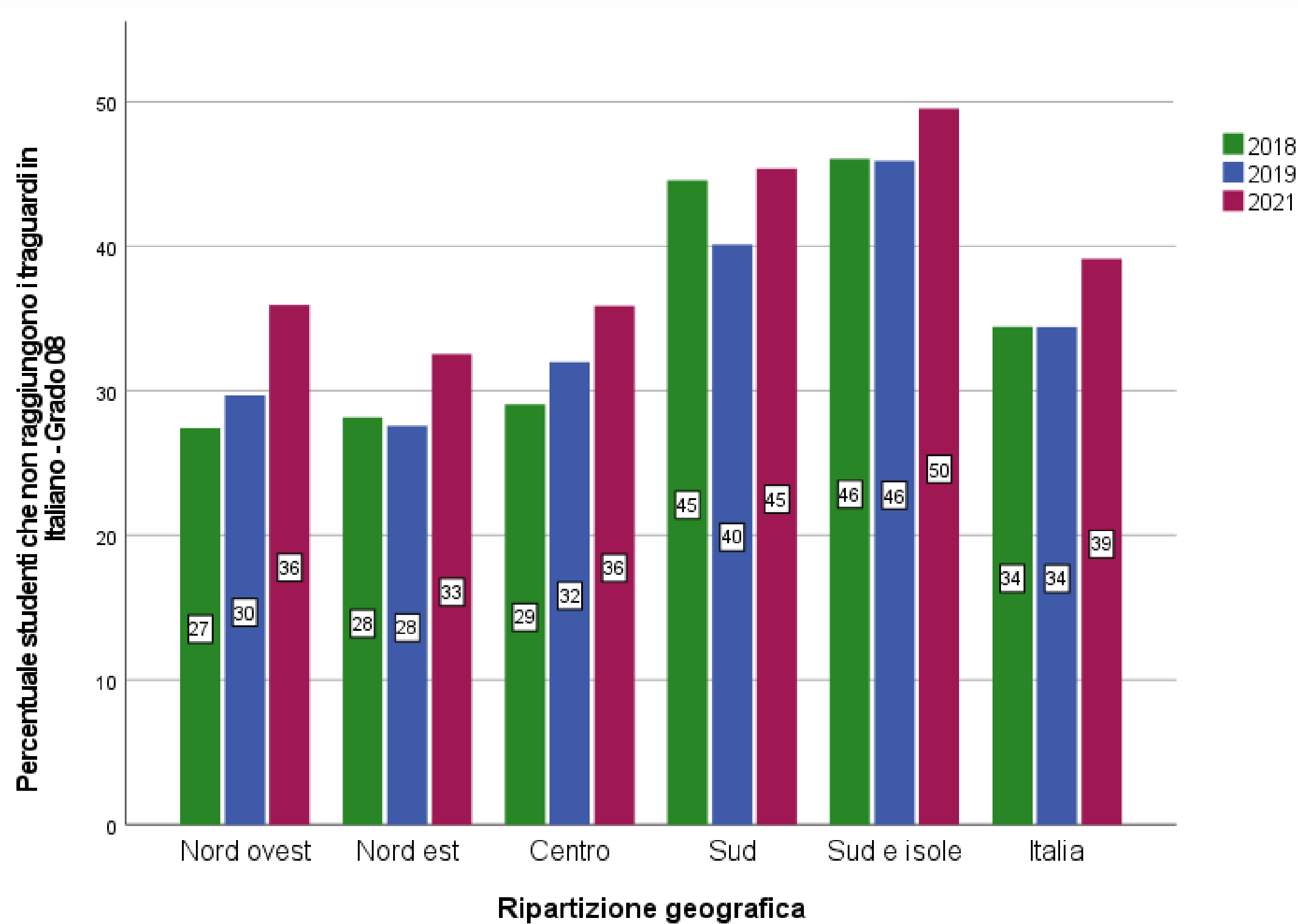
**A2**

Inferiore al traguardo della  
V primaria (grado 5)

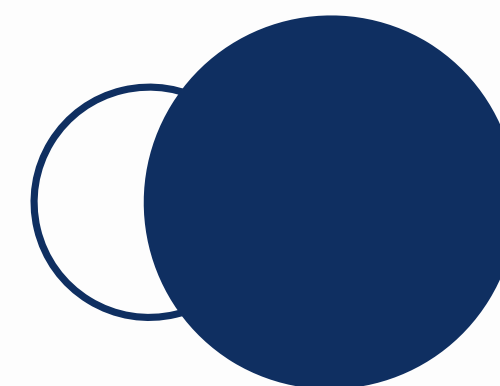
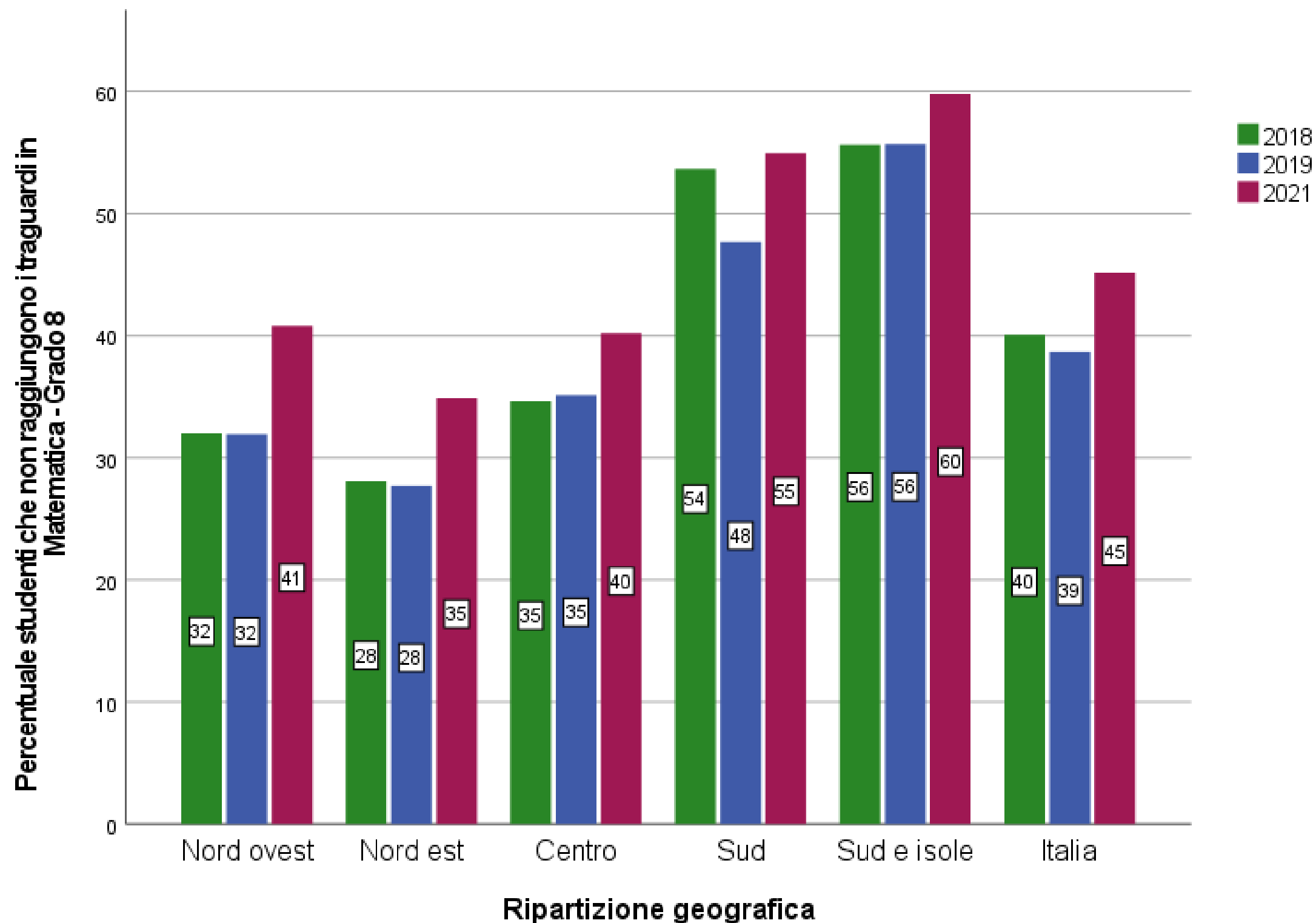
Traguardo da attendersi al  
termine della V primaria  
(grado 5)

Traguardo previsto dalle  
Indicazioni nazionali al  
termine della terza  
secondaria di primo grado  
(grado 8)

**In Italia il 39% degli studenti del grado 8 non raggiunge il livello di accettabilità in ITALIANO (liv. 3).  
Nel 2018 e nel 2019 erano il 34%.**



**In Italia il 45% degli studenti del grado 8 non raggiunge il livello di accettabilità in MATEMATICA (liv. 3). Nel 2018 erano il 40% e nel 2019 erano il 39%.**





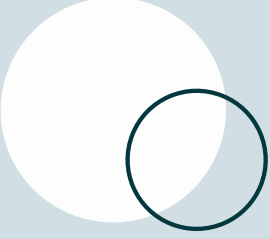
76%

Studenti che raggiungono il livello *A2 - reading*  
(74% nel 2018, 78% nel 2019)

---

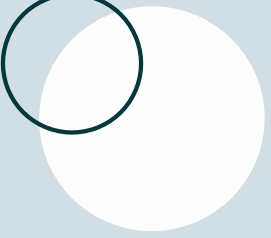
59%

Studenti che raggiungono il livello *A2 - listening*  
(56% nel 2018, 60% nel 2019)



---

Le prove INVALSI 2021 dell'ultimo  
anno della scuola secondaria di  
secondo grado



*Grado 13*

“

---



”

# COME LEGGIAMO I RISULTATI

## LA METRICA

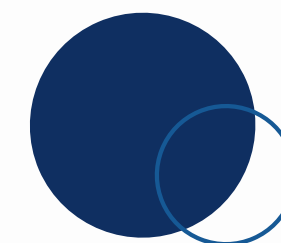
La scala di misura è ancorata al 2019, quindi i risultati del 2021 sono direttamente comparabili a quelli del 2019.

## LA MEDIA

Il risultato medio del 2019 è posto per costruzione uguale a 200.

## LA DEVIAZIONE STANDARD

La deviazione standard del 2019 è posta per costruzione uguale a 40.



# I LIVELLI DI COMPETENZA - ITALIANO E MATEMATICA - grado 13



LIVELLO 1

LIVELLO 2

LIVELLO 3

LIVELLI 4 e 5

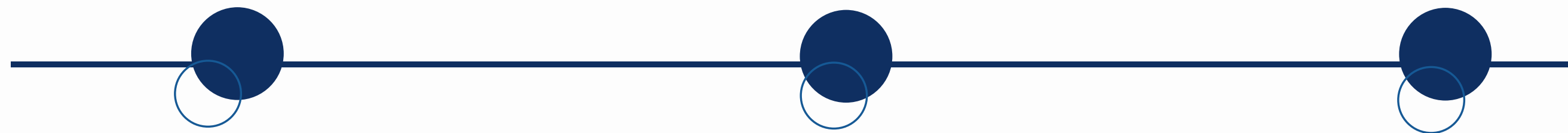
Livello **molto basso**  
corrispondente ai  
traguardi in uscita dalla III  
secondaria di primo grado  
(grado 8)

Livello **basso**  
corrispondente ai  
traguardi in uscita dalla II  
secondaria di secondo  
grado (grado 10)

Livello **base**, in linea con i  
traguardi attesi in esito  
all'ultimo anno della scuola  
secondaria di secondo  
grado (grado 13)

Livelli **alto** e **molto alto**

# I LIVELLI DI COMPETENZA - *READING* e *LISTENING* (QCER) - grado 13



**Non - B1**

Inferiore al B1, quindi al massimo è stato raggiunto il traguardo della III secondaria di primo grado (grado 8)

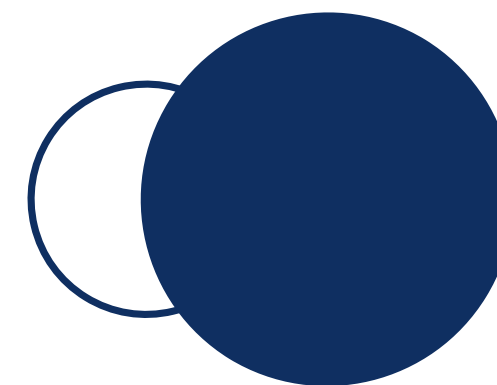
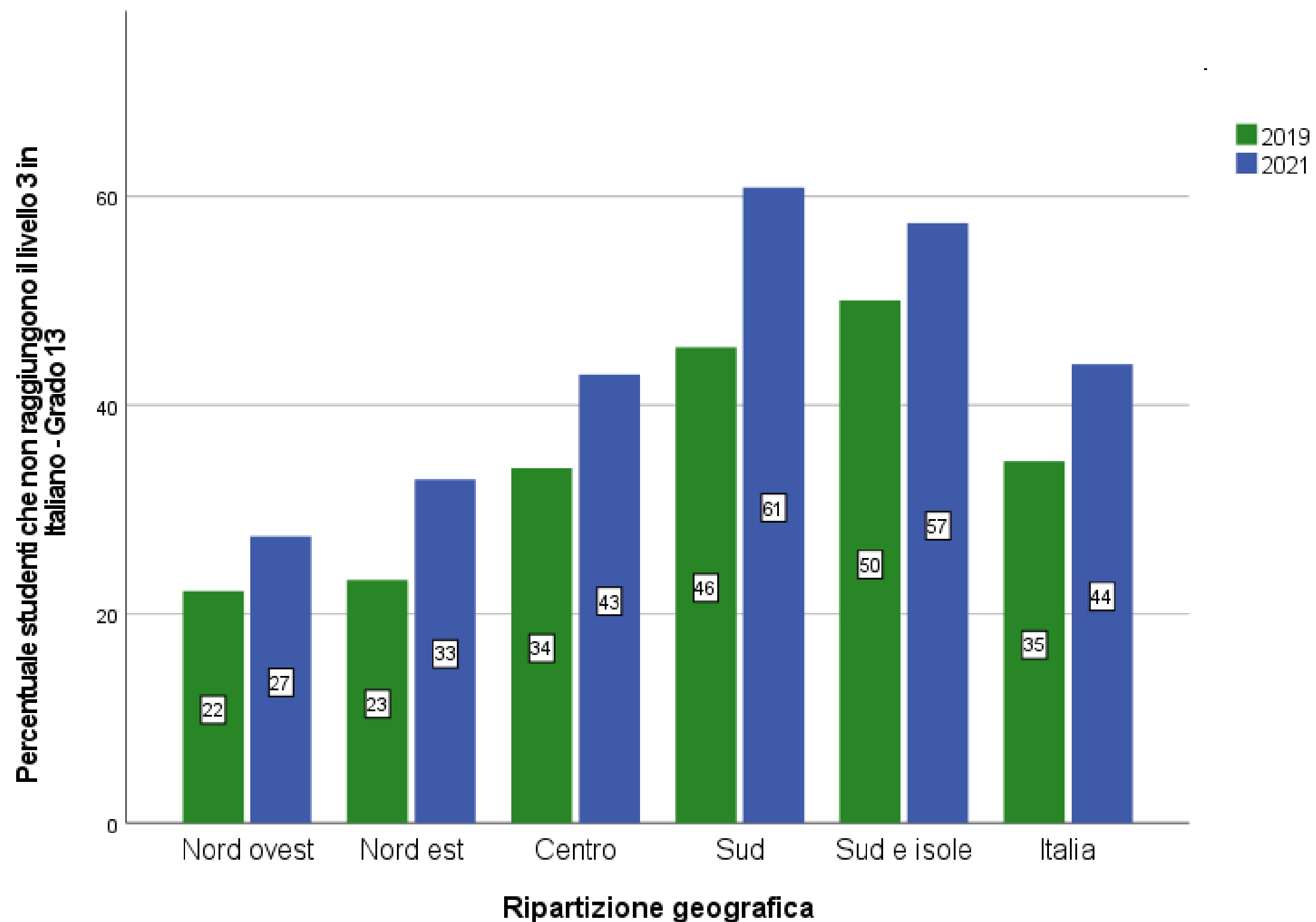
**B1**

Traguardo da attendersi al termine della II secondaria di secondo grado (grado 10)

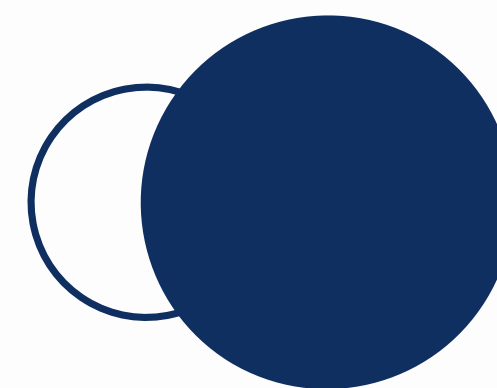
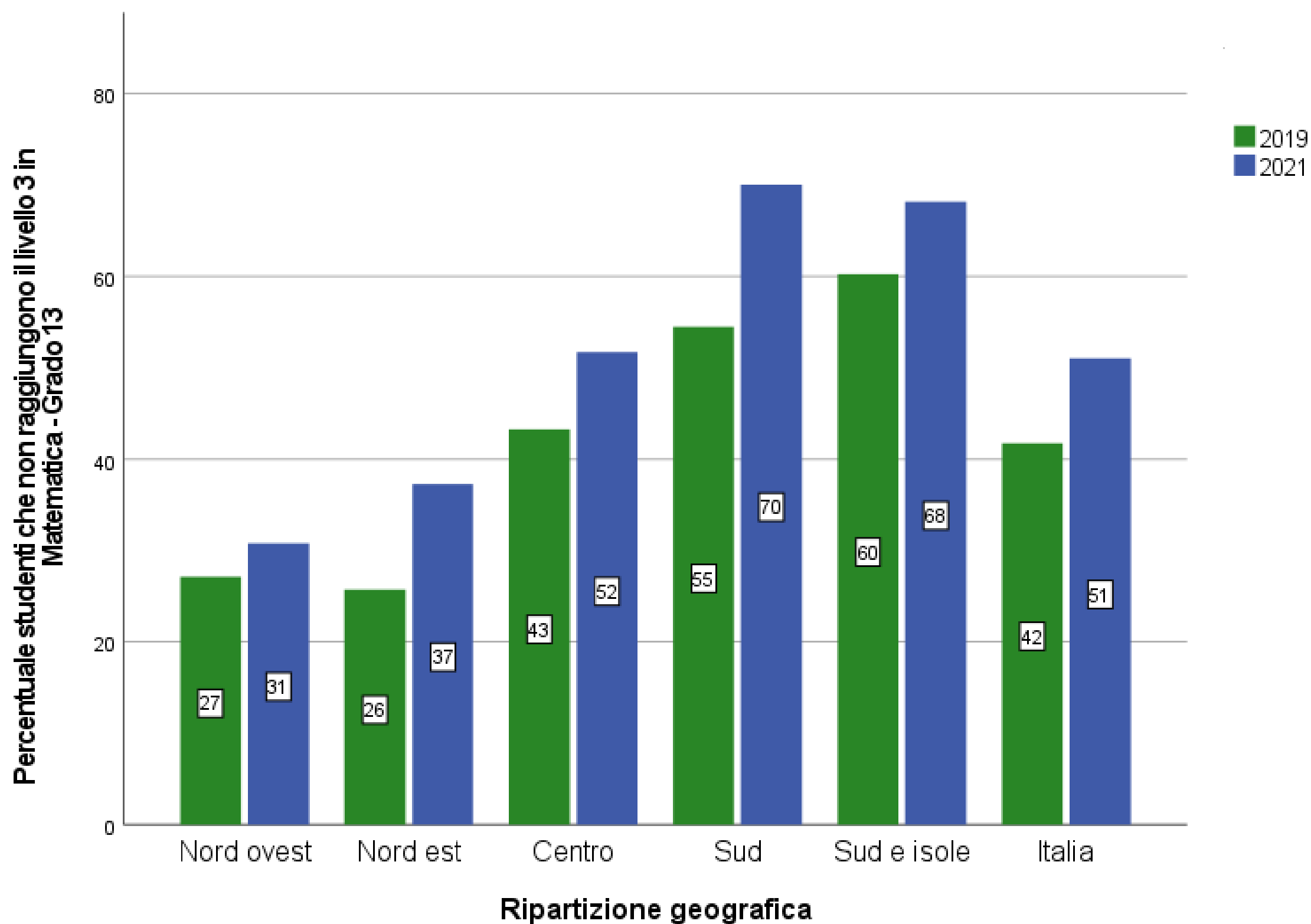
**B2**

Traguardo previsto dalle Indicazioni nazionali/Linee guida al termine dell'ultimo anno della scuola secondaria di secondo grado (grado 13)

**In Italia il 44% degli studenti del grado 13 non raggiunge il livello di accettabilità in ITALIANO (liv. 3).  
Nel 2019 erano il 35%.**



**In Italia il 51% degli studenti del grado 13 non raggiunge il livello di accettabilità in MATEMATICA (liv. 3). Nel 2019 erano il 42%.**



49%

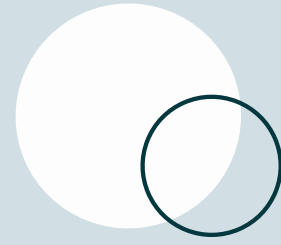
Studenti che raggiungono il livello **B2 - *reading***  
(52% nel 2019)

---

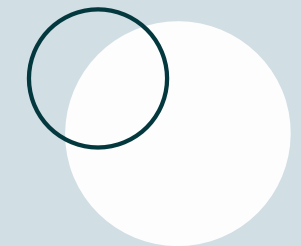
37%

Studenti che raggiungono il livello **B2 - *listening***  
(35% nel 2019)





Le diseguaglianze che non emergono  
senza dati per tutti



9,5%

DEGLI STUDENTI TERMINA LA SCUOLA  
SECONDARIA DI SECONDO GRADO CON  
COMPETENZE DI BASE FORTEMENTE  
INADEGUATE (DISPERSIONE *IMPLICITA*)  
(7,0% nel 2019)

---

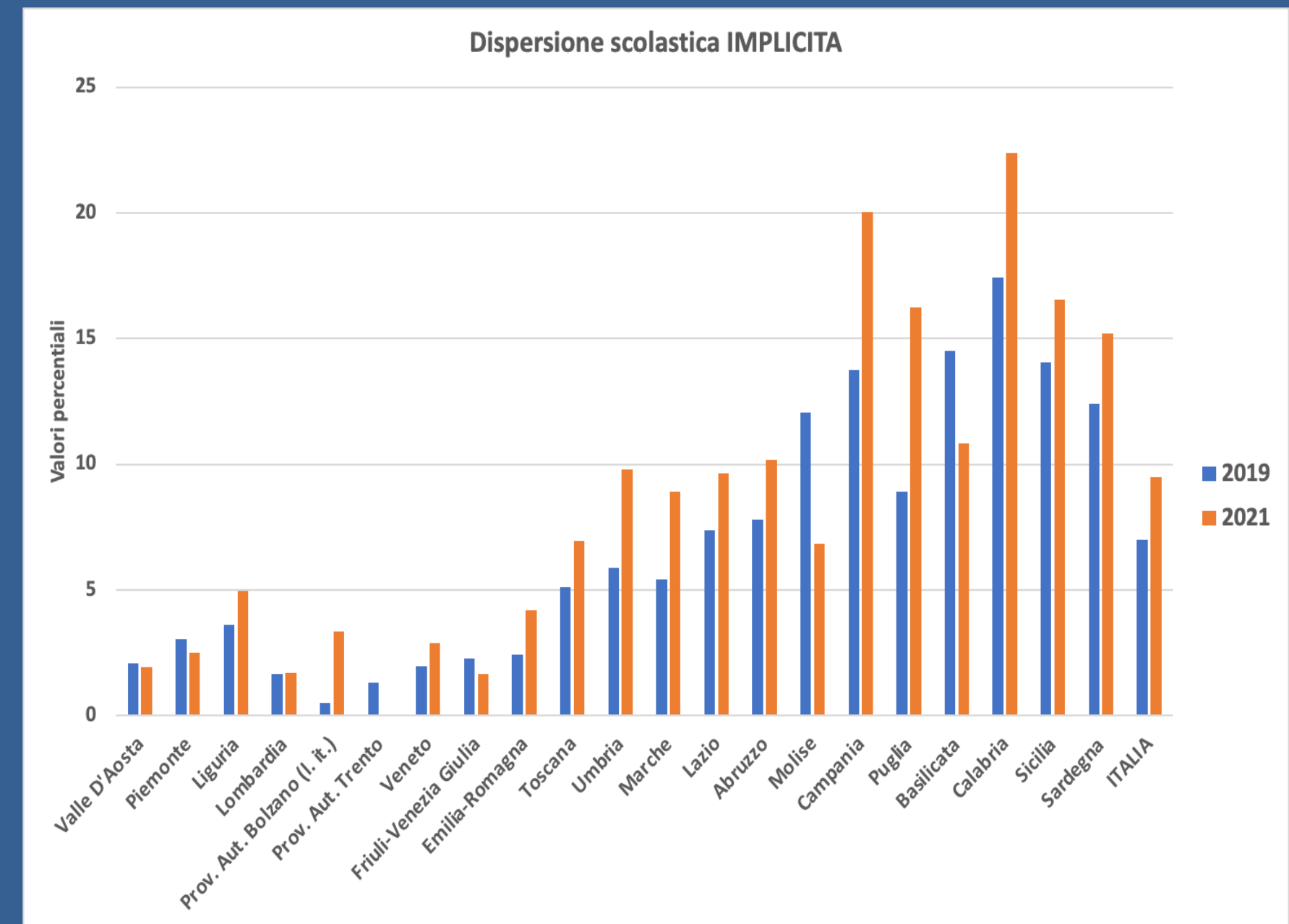
23%

LIVELLO STIMATO dei giovani nella fascia  
18-24 anni in forte difficoltà (ELET +  
IMPLICITA) NEL 2021  
(22,1% nel 2019)



# La dispersione scolastica *implicita*

- A livello nazionale la dispersione scolastica implicita cresce di 2,5 punti percentuali
- Crescono ancora le differenze territoriali della percentuale di dispersione *implicita*:
  - ✓ Nord: 2,6%
  - ✓ Centro: 8,8%
  - ✓ Mezzogiorno: 14,8%
- In poche regioni italiane il fenomeno si sta riducendo (Valle d'Aosta, Piemonte, Prov. Aut. di Trento, Friuli-Venezia Giulia, Molise e Basilicata)





Grazie per l'attenzione

---

